



5 څپرکی

څلورلاری او تاویدل

موضوعات:

- د لومړیتوب ورکولو حق
- بیرني وسایط
- د قانون څخه تیریدل
- آسمانی شین، شنه او امیر څراغونه
- تاویدل
- U- شکل تاویدل
- د 5 څپرکی ازموینه

یادونه: تمرینی ازموینی یوازی د سرک د لارښود پوښتن قواعدو برخو لپاره شتون لري (د 4 فصل څخه تر 11 پورې او د سرک نیښې).

ډیری ترافیکی حادثې په څلور لارو کې پېښیږي کله چې چلوونکی ګرځي. ډیری یې په لوی پارکینګ ځایونو کې پېښیږي چې د عامه کارونې لپاره خلاصی وي، لکه د پېرودلو مرکزونو کې. د دې ډول حادثې څخه مخنیوي لپاره، تاسو باید د لومړیتوب ورکولو قواعد او د سم تګ راتګ څرنگوالي په اړه پوه شئ.

د لومړیتوب ورکولو حق

د ترافیکی نښو نښانو، سیګنالونو او د پاڅه سرک نښه تل د ترافیکی شخړو حل نشی کوي. شین څراغ، د مثال په توګه، هغه شخړه نه حل کوي کله چې یو موټر په یوه څلور لاری کې کین اړخ ته وګرځي پداسې حال کې چې نږدې کیدونکی موټر مستقیم د څلور لاری څخه تیريږي. د لومړیتوب ورکولو قواعد د دې شخړو په حل کې مرسته کوي. دوی تاسو ته وايي چې څوک لومړی لار شی او څوک باید په مختلفو شرایطو کې انتظار وکړي.

دلته د لومړیتوب ورکولو د قواعدو مثالونه دي:

- یو موټر چلوونکی چې څلور لاری ته نږدې کیږي باید هغو ترافیکو لپاره لاره ورکړي چې په څلور لاری کې وي.

مثال: تاسو یو څلور لاری ته نږدې شوی. د ترافیک څراغ شین دی او تاسو غواړئ په مستقیم ډول موټر وچلوی. بل موټر لا دمخه په څلور لاری کې دی چې کین لوری ته ځي. تاسو باید پریږدئ چې موټر خپل دور ووهی مخکې له د چې تاسو څلور لاری ته دننه شی

- که چیرې موټر چلوونکي له مخالف لوري څخه نږدې په ورته وخت کې یو څلورلاری ته ورسیږي، هغه موټر چلوونکي چې کین اړخ ته گرځي باید هغو موټرو ته چې مستقیم یا بڼې خوا ته ځي لومړیتوب ورکړي.

مثال: تاسو غواړئ چې په یوه څلورلاری کې کین اړخ ته وگرځئ. یو موټر له مخالف لوري څخه څلورلاری ته رسیږي او مستقیم پرمخ ځي. مخکې له دې چې تاسو وگرځئ تاسو باید د نږدې ترافیک تگ ته انتظار وکړئ. تاسو کولی شئ د خپل کین اړخ ته د چمتو کولو لپاره څلورلاری ته ننوځئ که چیرې څراغ شین وي او ستاسو څخه مخکې کوم بل موټر د کین لوري د تگ پلان نلري (وگورئ) "گرځیدل" وروسته په دې فصل کې). کله چې تاسو څلورلاری ته ننوځئ، ځان د مرکزي کرښې بڼې خوا ته وساتئ. خپل د موټر تیرونه په مستقیم ډول وساتئ ترڅو د مخکې ترافیک سره ټکر نشي که چیرې ستاسو موټر له شا څخه ټکر شي. کله چې ستاسو په مخکې ترافیک لار شي یا د سور څراغ لپاره ودریږي، نو خپل گرځیدل بشپړ کړئ هر کله یې چې تاسو په خوندي ډول ترسره کولی شئ.

تاسو باید هغه ترافیک ته هم لومړیتوب ورکړی کله چې تاسو د موټر چلولو لاری، د پارکینګ ځای یا بلي ساحې کین اړخ ته وگرځئ، حتی که چیرې داسې نښې یا سیګنال شتون ونلري چې د گرځیدو کنټرول وکړي.

د هر کین اړخ لپاره، قانون تاسو اړ باسی چې هر هغه ترافیک ته چې ستاسو په لور روان دی لومړیتوب حق ورکړی کوم چې د خطر سره مخامخ دی. کله چې ترافیک ډیر نږدې وي پریکړه کول تجربه او قضاوت غواړي. که تاسو کومه انډیښنه لری، مخکې له دې چې کین اړخ ته وگرځئ د ترافیک تیریدو ته انتظار وکړئ.

- په هغو څلورلاری کې چې د نښو یا اشارو لخوا نه کنټرول کیږي، یا چیرې چې دوه یا ډیر ډرابوران په ورته وخت کې د STOP نښو کې ودریږي او دوی په بڼې زاویو کې وي، کین اړخ چلوونکي باید بڼې خوا چلوونکي ته د لومړیتوب حق ورکړي.

مثال: تاسو د تمځای په نښه کې دریدلی یی او تاسو به مستقیم د څلورلاری له لاری ځئ. په څلور لاری کې یو چلوونکی ستاسو بڼې خوا ته د تمځای په نښه کې ودرېد او مستقیم روان دی. تاسو باید بل موټر چلوونکي ته د لومړیتوب حق ورکړئ.

- هغه موټر چې د کوچنیو لارو، کوڅو، شخصي سړک یا بل ځای څخه سړک ته ننوځي چې د سړک نه وي، باید ودریږي او د سړک په اوږدو کې ترافیکو او پیاده کسانو لپاره لومړیتوب ورکړي.

مثال: تاسو اراده لری چې د پارکینګ ځای پریږدئ او بڼې خوا ته وگرځئ کله چې تاسو سړک ته ننوځي. تاسو د پارکینګ ځای څخه بهر موټر چلوئ او بڼې خوا ته گرځئ کله چې تاسو سړک ته ننوځي. یو موټر ستاسو له کین اړخ څخه تیرېږي. مخکې لدې چې تاسو سړک ته ننوځي تاسو باید ودریږئ او د موټر تیریدو انتظار وکړئ. که تاسو کین اړخ ته وگرځئ، تاسو باید هغه موټرو ته لومړیتوب ورکړی چې د دواړو خواوو څخه تیرېږي. که چیرې یو پیاده کس د پارکینګ څخه د وتلو په اوږدو کې تیرېږي، تاسو باید انتظار وکړئ چې هغه کس لار شي.

- موټر چلوونکي باید پیاده کسانو ته لومړیتوب ورکړی څوک چې په قانوني توګه نښه شوي یا غیر نښه شوي کراس واکونه کاروي. دا پدې مانا ده چې تاسو باید سرعت کم کړی یا موټر ودرول که اړتیا وي. په هر حالت کې، چلوونکي باید پام وکړي چې د پیاده کسانو او بایسکل چلوونکو سره د ټکر څخه مخنیوی وکړي.

مثال: تاسو په سور څراغ کې ودرول شوی. یو پیاده کس د د پیاده تیریدونکو لیکي ته ننوځي او بیا څراغ شین کیږي. تاسو باید د پیاده تګ کس لپاره انتظار وکړئ. تاسو مخکې له دې چې خپل چپ یا بڼې خوا ته وگرځئ په پیاده تیریدونکو لیکي کې پیاده کسانو ته هم باید لومړیتوب ورکړی.

- تاسو نشئ کولی یوه څلورلاری ته ننوځي که چیرې ترافیک په بل اړخ کې بند وي او تاسو نشئ کولی په بشپړ ډول د څلورلاری له لاری تیر شئ. تر هغه وخته پورې انتظار وکړئ چې مخکې ترافیک لار شي، نو تاسو به څلورلاری بنده نه کړئ.

- د کوڅو د تیریدو یا د چوکونو د تیریدو لپاره محتاط اوسئ ترڅو تاسو د بلي کوڅې په بندولو سره د بندیدو لامل نه شئ.

- یو موټر چلوونکی چې د ترافیکي حلقې یا دایرې ته نږدې کیږي باید هغو موټر چلوونکو ته لومړیتوب ورکړي چې دمخه په حلقه کې دي. (په دایره کې د موټر چلولو څرنګوالي په اړه د نورو معلوماتو لپاره وگورئ) "څنګه په یوه ګردې څلورلاری کې موټر وچلوئ" [2] د دې لارښود 8 څپرکی کې.)

تاسو باید اور وژنکو، امبولانسونو، پولیسو او نورو مجاز بیرنيو وسایطو ته د رسیدو لومړیتوب حق ورکړئ کله چې دوی بیرني حالت ته ځواب وایي. دوی به هغه څراغونه ښکاره کړي چې سور، سور، او اسمانی شین، یا سور او سپین، او د آژیر یا د هوا غږ غږوي. (هغه وسایط چې د نیویارک ایالت د پولیسو، د د پولیسو مرکز، یا د بهرنیو سرتیرو لپاره اضطراري حالت ته ځواب وایي تل اړین ندي چې آژیر یا هارن وکاروي.) کله چې تاسو د یو اضطراري موټر غږ واورئ یا وگورئ چې ستاسو موټر له کوم لوري څخه تیريږي، په خوندي توګه سمدلاسه د سرک ښي څنډې ته شی او ودریږئ. تر هغه وخته پورې انتظار وکړئ چې بیرني موټر تیر شی مخکې له دې چې تاسو موټر وچلوئ. که تاسو په یوه څلور لاری کې یاست، مخکې له دې چې تاسو تری تیر شی له هغې څخه ووځئ.

تاسو باید د بیرني موټر لپاره ودریږئ چې ستاسو په لور راځي، حتی که دا د دوه طرفه سرک په مقابل لین کې وي.

که تاسو نږدې آژیر یا هوایی هارن واورئ مګر په دقیق ډول نه پوهیږئ چې بیرني موټر چیرته دی، تاسو باید په خوندي ډول د سرک ښي اړخ ته ودریږئ او تر هغه پورې ودریږئ تر څو چې تاسو ډاډه نه یاست چې دا موټر ستاسو په لور نه وي.

یو اضطراري موټر چې څراغونه او آژیر یا هوایی هارن کاروي غیر متوقع کېدی شي. موټروان کولی شي په قانوني توګه د سرعت له حد څخه تیر شي، سور څراغونه تیر کړي او د دریدو یا لومړیتوب حق ورکولو ښي نښانې تیره کړي، په یو طرفه کوڅو کې په غلطه لاره لار شي، او هغه لارو ته وګرځي چې معمولاً اجازه نلري. که څه هم د بیرني موټر چلوونکي باید محتاط وي، خو کله چې بیرني موټر ستاسو په لور ځي ډیر محتاط اوسئ.

د قانون په وړاندې حرکت

دا قانون هر موټر چلوونکی اړ باسي چې احتیاط وکړي ترڅو د مجاز اضطراري یا خطر لرونکي موټر سره د ټکر څخه مخنیوی وکړي چې پارک شوی دی، دریدلی یا د سرک په غاړه ولاړ وي یا د لویې لارې بله کومې برخې کې سره د فعاله بیرني څراغونو یا یو یا څو فعاله امبر خطر څراغونه یا ترکیب د یو یا ډیرو فعاله امبر څراغونو او یو یا ډیرو فعاله اسمانی شنه څراغونو سره. موټر چلوونکي باید په ټولو سرکونو کې سرعت کم کړي کله چې د داسې موټرو سره مخ کېږي، مګر په پارک ساحو کې، د ایالاتونو ترمنځ، او نورو کنټرول شویو د لاسرسی وړ سرکونو کې چې څو لینونه لري، موټر چلوونکي همداشان اړ دي چې د اضطراري یا خطر لرونکي موټر سره نږدې په لین کې حرکت ونه کړي پرته لدې چې ترافیک یا نور خطرونه په خوندي ډول د دې کار مخه ونیسي. موټر چلوونکي هم اړ دي چې د نیلي او شین څراغونو سره د موټرو لپاره حرکت وکړي، کوم چې په راتلونکې برخه کې تشریح شوي. د دې قانون څخه سرغړونه د حرکت سرغړونې په توګه د مجازاتو وړ ده.

اسمانی شنه، شنه او امبر څراغونه

شخصي وسایط چې د رضاکار اور وژونکو لخوا پرمخ وړل کېږي، او د خطر زنگ ته ځواب وایي د د اسمانی شنه څراغونو ښودلو اجازه لري او هغه کسان چې د رضاکار امبولانس یا د ژغورني ډلې غړو دنده لري کولی شي شنه څراغونه ښکاره کړي. په خطرناکو موټرو کې د امبر څراغونه لکه د واورو پله او ټرک ټرکونه، یا د امبر څراغونو او شاته وړاندیز شوي نیلي څراغونو ترکیب په خطر لرونکي موټرو کې چې د معیوبینو موټرو د ځړولو یا فشار ورکولو لپاره ډیزاین شوي، نورو چلوونکو ته د احتمالي خطرونو خبرداری ورکوي. د امبر څراغونه د کلیوالي بریښنالیک رسولو موټرو او د ښوونځي بسونو کې هم کارول کېږي ترڅو ترافیکو ته د دوی شتون څخه خبرداری ورکړي. هغه وسایط چې اسمانی شنه، شنه یا امبر څراغونه ښکاره کوي د بیرني موټرو اجازه نه لري. د دوی موټر چلوونکي باید ټول ترافیکي قوانین ومني. پداسې حال کې چې تاسو اړتیا نلري چې د لومړیتوب حق ورکړئ، تاسو باید د عدالت له مخې لومړیتوب ورکړئ که تاسو په خوندي توګه دا کار کولی شئ.

تل مخکي له دي چي تاسو وگرځئ يا لښونه بدل کړئ اشاره وکړئ دا مهمه ده چي د لويي لاري نور کارونکي ستاسو په نيت پوه شي. قانون تاسو اړ باسي چي لږ تر لږه 100 فوټ (30 متر) مخکي خپل د گرځيدو څراغونو يا لاسي سيگنالونو سره خپل گرځيدل يا لښ بدلون اشاره وکړئ. د خونديتوب يوه بڼه لار دا ده چي د امکان په صورت کي، مخکي له دي چي تاسو بړيک نيول پيل کړئ يا د گرځيدلو پيل وکړئ، تاسو د گرځيدو اراده په ډاگه کړئ. د مناسب لاس نښي نښانې لاندې ښودل شوي.



کين



بني



ودروئ

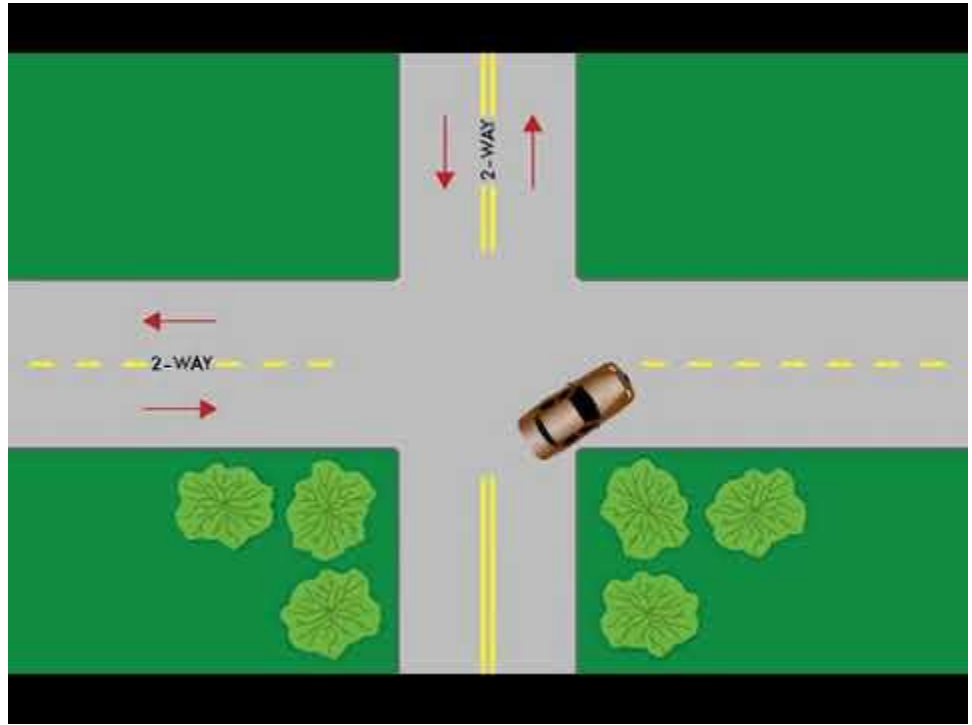
کله چي تاسو د گرځيدو لپاره چمتو ياست نو دا نور لارښوونې په ياد ولرئ:

- خپل سرعت کم کړئ.
- په ټولو څواوو کي د ترافیکو لپاره محتاط اوسئ. د موټرسايکلونو د کتلو لپاره ځانگړی احتياط وکړئ. ډيری حادثي چي موټرسايکل او نور موټرونه پکي شامل دي په دي له د لامله پېښيری چي د موټر چلوونکی د موټرسايکل په ليدو کي پاتي راشي.
- خپل څرخونه (تيرونه) مستقيم وسائئ تر هغه وخته چي تاسو واقعا خپل گرځيدل پيل کړئ. که ستاسو څرخونه (تيرونه) وگرځول شي او تاسو له شا څخه ټکر شئ، ستاسو موټر د مخکي راتلونکی ترافیک لښ ته اړول کيدی شي.
- په ياد ولرئ چي ستاسو شاته څرخونه (تيرونه) به د مخکيني څرخ (تيرونه) په لور کي دننه حرکت وکړي، د حاشيه (بني لوري ته) ته نږدې يا هغه ترافیک ته چي ستاسو په لور را روان وي (کين اړخ ته).
- د پياده کسانو ، بایسکل ځغونکو او موټرسايکل سپرو لپاره وگورئ، په ځانگړې توگه په بني خوا کي. د دوی ليدل ډيری وختونه په ترافیک کي ستونزمن دي.
- په ځانگړې توگه د هغو خلکو لپاره چي په ويلچيرونو کي وي، محتاط اوسئ، هغه خلک چي په ويلچيرونو فشار راوړي، يا څوک چي د دوی شاته سترلر راوباسي. دوی ممکن ځمکي ته نږدې وي او د موټر شاته پټ وي.

لاندي انځورونه ستاسو د موټر سم موقعيت د گرځيدو لپاره ښايي . دا حالات د قانون له غوښتنو څخه دي، او يوازي بڼه مشوره نه ده.

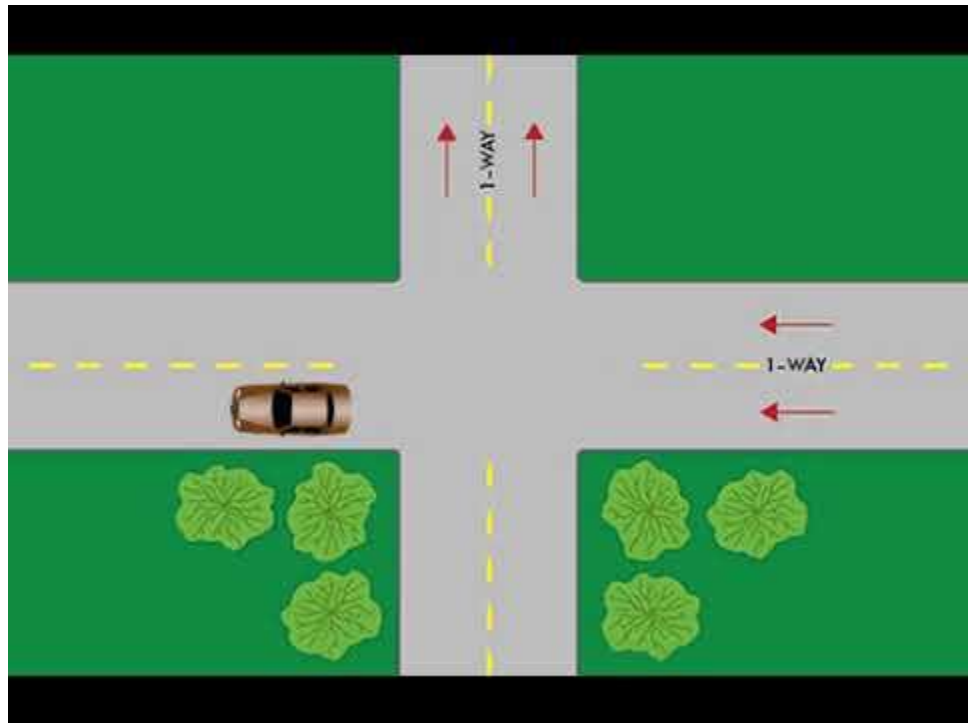
راسته طرف ته وگرځه:

هر کله چي تاسو د گرځيدو لپاره چمتو کيږئ، څومره چي امکان ولري بني خوا ته ورشئ. پراخ او لوی مه وگرځئ پرته لدې چي نښي تاسو ته د بل ډول کولو لارښوونه وکړي، د هغه سرک بني لښ ته وگرځئ چي تاسو ور داخل کيږئ . لاندي مثال وگورئ.



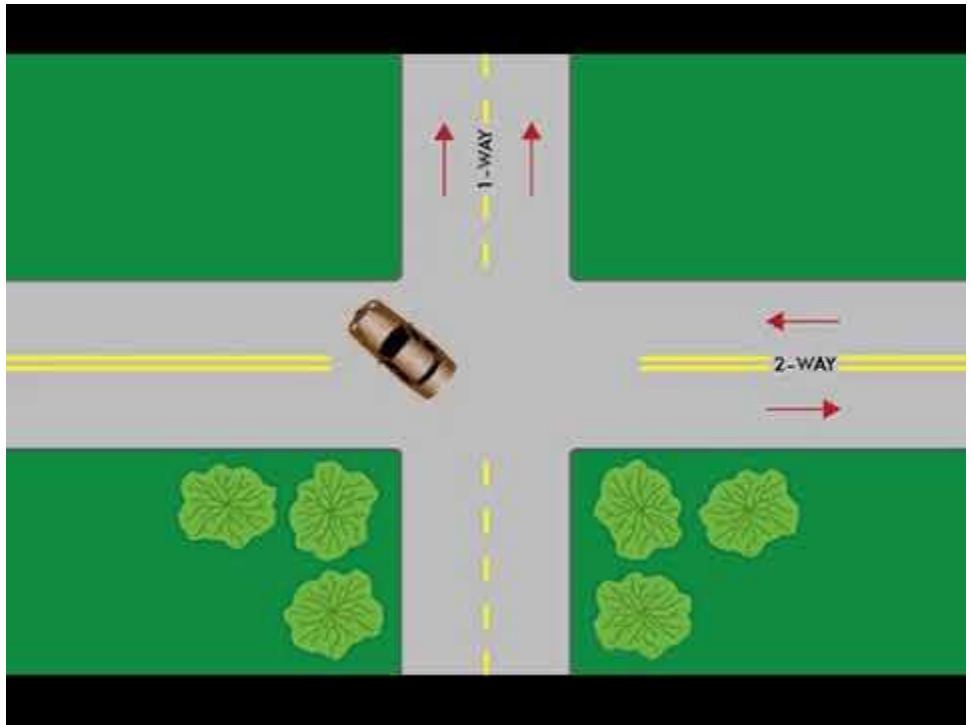
له يو طرفه سړک څخه يو طرفه سړک کين اړخ ته گرځيدل :

کله چې تاسو د گرځيدو لپاره چمتو کيږئ کين لين ته لار شئ. که هغه سړک چې تاسو ورته ننوځي دوه لپونونه ولري، تاسو بايد د هغې کين لين ته وگرځئ. لاندې مثال وگورئ.



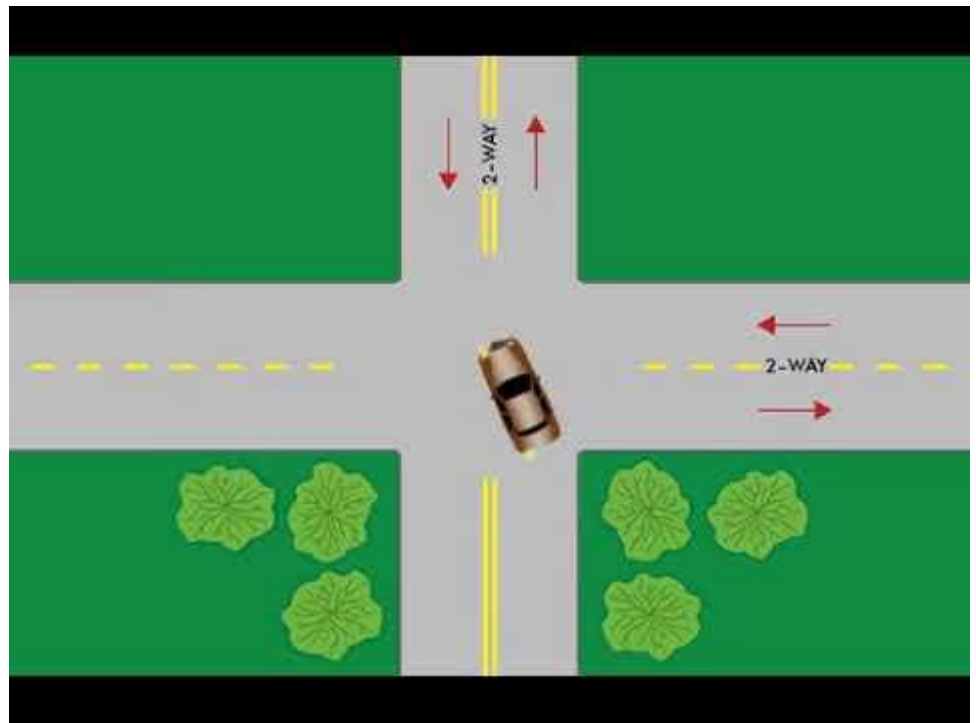
کين اړخ ته گرځيدل له يو طرفه سړک څخه دوه طرفه سړک ته:

په کين لين کې گرځيدل ترسره کړئ. هر کله چې تاسو د څلورلارې له لارې پرمخ ځئ، د مرکزي کرښې بڼې خوا ته دوه طرفه سړک ته ننوځئ، مگر څومره چې ممکنه وي مرکزي کرښې ته نږدې وي. د هغو ترافیکو لپاره محتاط اوسئ چې د سړک څخه بڼې خوا ته نږدې کيږي. موټرسايکل ليدل سخت دي، او د دوی سرعت او فاصله قضاوت کول گران دی. لاندې مثال وگورئ.



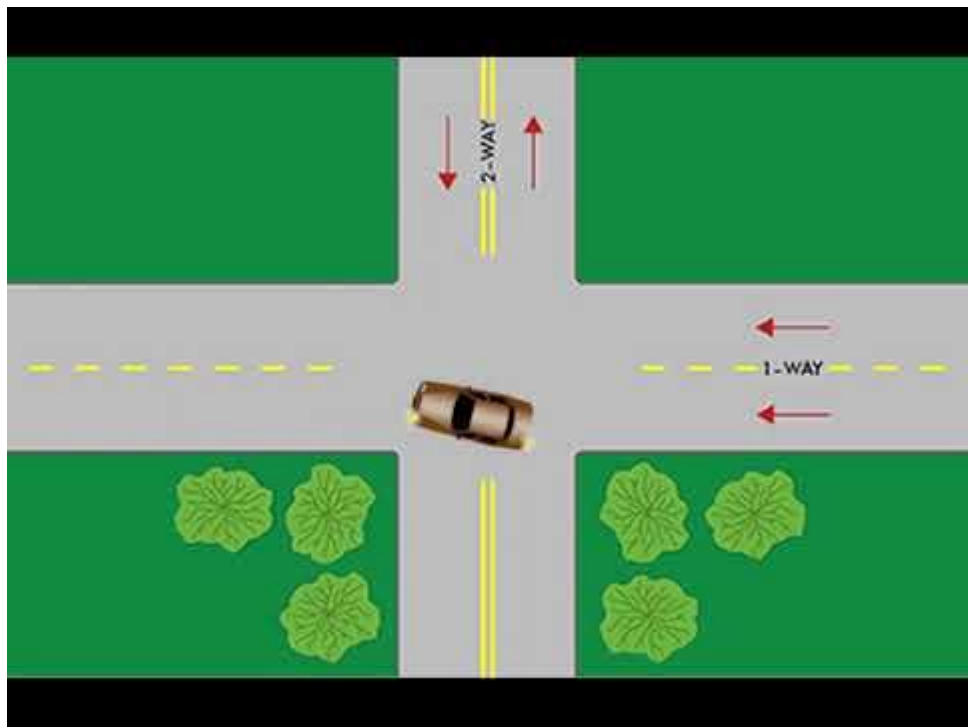
له دوه طرفه سړک څخه دوه طرفه سړک کيڼ اړخ ته گرځيدل :

مرکز ته تر ټولو نږدې د سړک له بڼې نيمې برخې څخه گرځيدل ترسره کړی. هڅه وکړئ د څلور لاری کيڼ اړخ وکاروئ ترڅو ډاډ ترلاسه کړئ چې تاسو د هغه ترافیک سره مداخله نه کوئ چې ستاسو په لور روان وي چې غواړي کيڼ اړخ ته وگرځي. د هغه سړک د مرکزي کرښې بڼې خوا ته ځان وساتئ چې تاسو ننوځي، مگر څومره چې ممکنه وي مرکزي کرښې ته د نږدې وي. د هغو ترافیکو لپاره هوښيار اوسئ، چې له کيڼ اړخ څخه ستاسو په لور روان دی او له هغه لاین څخه چې تاسو يې په اوږدو کې ځئ. موټرسايکلونه چې ستاسو په لور روان دي ليدل يې گران دي او د دوی سرعت او واټن قضاوت کول گران دي. موټر چلونکي اکثرا د هغو موټرسايکلونو په ليدو کې پاتې راځي چې د دوی په لور روان دی او د ترافيکي لاین څخه د تيريدو پرمهال ورسره ټکر کيږي. لاندې مثال وگورئ.



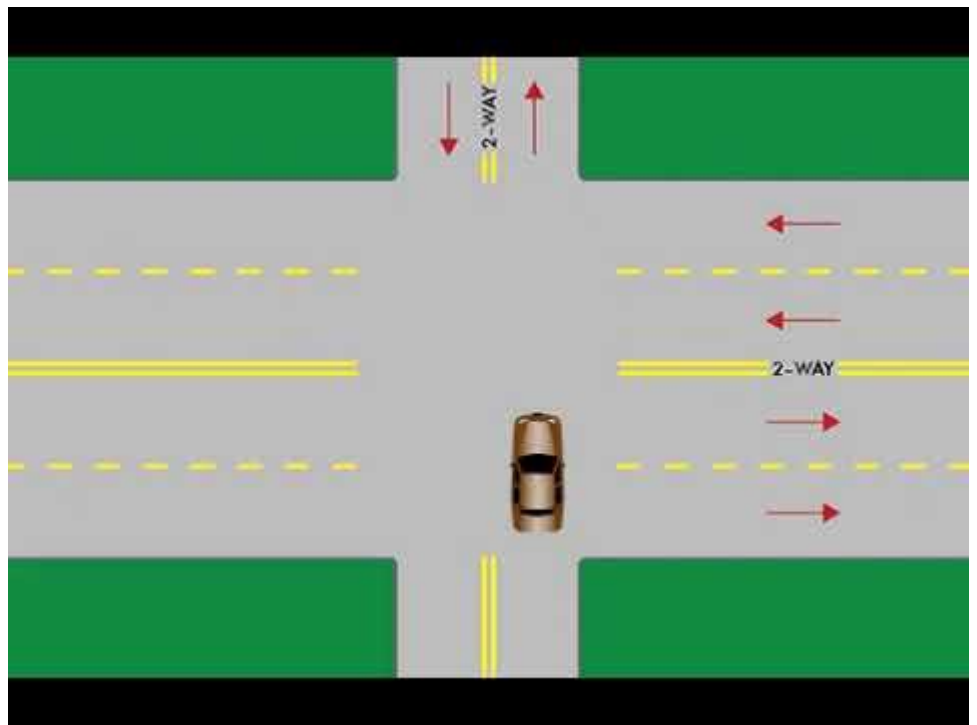
کيڼ اړخ ته گرځيدل له دوه طرفه سړک څخه يو طرفه سړک ته:

مرکز ته تر ټولو نږدې د سړک له بڼې نيمې برخې څخه گرځيدل ترسره کړی. مخکې له دې چې تاسو د څلورلاری مرکز ته ورسېږئ او د هغه سړک چپ لاین ته وگرځئ چې تاسو ورننوځي. لاندې مثال وگورئ.



له دوه طرفه سړک څخه څلور لاین لویې لارې کین اړخ ته تاویدل:

مرکز ته تر ټولو نږدې د سړک له بڼې نیمې برخې څخه ګرځیدل ترسره کړی. د مرکزي کرښې بڼې خوا ته کین لاین ته ننوځی. کله چې ترافیک اجازه ورکړي، تاسو کولی شئ د کین لاین څخه بهر لار شئ. لاندې مثال وګورئ.



U- تاویدل

یو شکل "تاویدل" هر هغه تاویدل دی چې تاسو یې کوئ ترسره تاسو وکولی شئ مخالف لوري ته لار شئ.

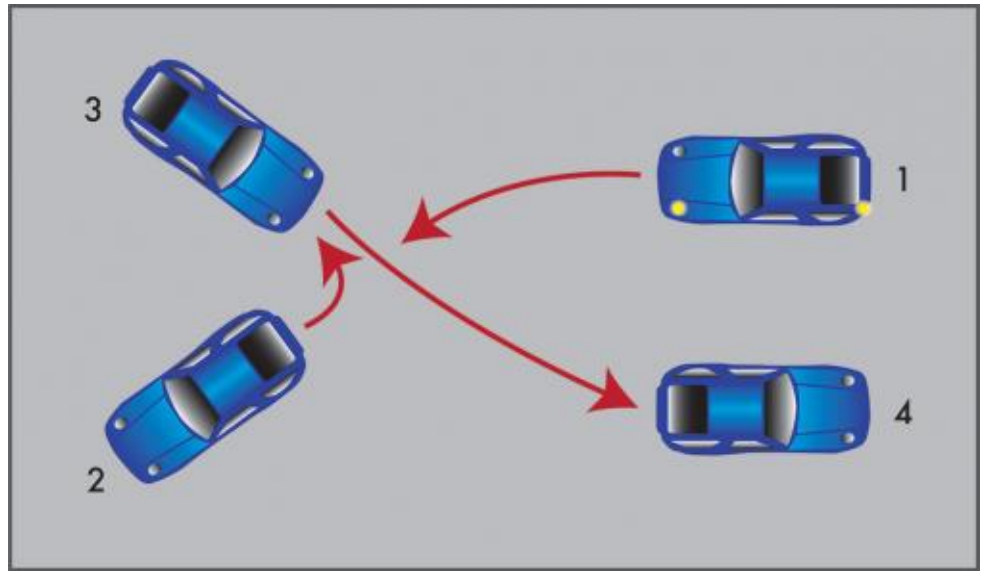
په لویه لاره کې د یو تاویدل (U-Turn) هڅه مه کوئ پرته لدې چې بالکل اړین وي. که تاسو حتمی باید شاته وګرځئ، د پارکینګ ځای، د موټر چلولو لاره یا بله ساحه وکاروئ، او که امکان ولري، د سړک لارې ته ننوځی لکه څنګه چې تاسو مخکې ځي، نه شاته.

تاسو کولی شئ یوازې د لاین له کین اړخ څخه د سړک مرکزي کرښې ته نږدې یو U تاویدل ترسره کړئ، خو هیڅکله د بڼې لاین څخه نه. پرته لدې چې بڼې تاسو ته بل ډول ووايي، تاسو کولی شئ یو U تاویدل ترسره کړئ کله چې تاسو د شنه بڼې کین اړخ ترافیک سیګنل لخوا پرمخ تګ اجازه ترلاسه کړئ، په دې شرط چې اجازه ورکړل شي او تاسو نورو ترافیک ته لومړیتوب ورکړئ.

تاسو نشئ کولی د غونډی سر، منحنی یا کوم بل خای ته نږدې یو U-turn (تاویدل) وکړئ چیرې چې نور موټر چلونکي نشي کولی ستاسو موټر له 500 فوټ (150 متر) لرې څخه دواړه لوري ته وگوري. د نیویارک بنار په سوداگریزو ولسوالیو کې هم U-turn غیرقانوني دي او چیرې چې د تاویدل نښې ندي چمتو شوي. تاسو هیڅکله نشئ کولی د محدود لاسرسي لویې لارې کې U-تاویدل (U-turn) وکړئ، حتی که چیرې لارې ستاسو دا محدود لاسرسي لویې لارې له بل اړخ سره وصل کړي. سربیره پردې، دا د موټر لپاره منع دی چې د ښوونځي په ساحه کې U-تاویدل وکړي.

پرته لدې چې ممنوع نه وي، په یوه تنگ، دوه طرفه کوڅه کې د شا تگ لپاره د درې ټکي تاویدلو کارول کېدی شي. تاسو ممکن د سړک په ازموینه کې درې ټکي تاویدلو ته اړتیا ولرئ.

د درې ټکي تاویدلو لپاره:



1. د خپل بڼي اړخ سیګنال سره اشاره وکړئ، بیا بڼي خوا ته لار شی او ودریږئ. د خپل کین اړخ سیګنال سره اشاره وکړئ، بیا د ټولو لورو کې د ترافیک شتون په احتیاط سره وگورئ.
2. کین اړخ ته وگرځئ، د سړک په اوږدو کې لار شی نو تاسو ودریږئ پداسې حال کې چې تاسو د سړک کین اړخ یا ځنډې ته مخامخ یاست.
3. د ترافیکو شتون لپاره بیا وگورئ. د امکان تر حده خپل سټیرینګ بڼي خوا ته وگرځوئ، بیا وروسته خپل شاته وگورئ لکه څنګه چې تاسو بیرته پورته کوئ. مخکې له دې چې تاسو بڼي ځنډې ته ورسېږئ یا د سړک بڼي اړخ یا ځنډې یا ځنډ سره مخ شی ودریږئ.
4. ودریږئ، د نورو ترافیک لپاره بیا وگورئ، بیا خپل سټیرینګ مکمل ډول کین لور ته وگرځوئ او مخکې لار شی ترڅو خپل وار بشپړ کړئ کله چې دا خوندي وي.

پوښتنې

مخکې له دې چې تاسو شپږم څپرکي ته لار شی، داد تر لاسه کړئ چې تاسو کولی شئ دې پوښتنو ته ځواب وواياست:

- د ودریدو لپاره د لاس سیګنال څه شی دی؟ یو بڼی اړخ؟
- که دوه موټر چلونکي په ورته وخت کې د مخالف لوري څخه یو څلورلاری ته ننوځي، او یو یې مستقیم حرکت کوي، بل یې چپ لوري ته د تگ کولو لپاره چمتو کیږي، کوم یو باید د لومړیتوب حق تر لاسه کړي؟

- که تاسو د کین اړخ د تگ لپاره یو څلور لارې ته ننوځئ، مگر راتلونکې ترافیک سمدلاسه مو د تگ مخه نیسي تاسو باید څه وکړئ؟
- که تاسو یو داسې څلور لارې ته ورسیرئ چې په ورته وخت کې ستاسو په بڼې خوا کې د موټر چلونکي په څیر کنټرول نه وي او تاسو دواړه د مستقیم تگ لپاره چمتو کیږئ، څوک لومړیتوب لري؟
- تاسو باید څه وکړئ که تاسو د موټر چلولو څخه سرک ته ننوځئ؟
- تاسو د شنه څراغ سره مخ یاست ، مگر د څلور لارې بل اړخ ته ترافیک تاسو ته اجازه نه ورکوي چې د څلور لارې له لارې ټوله لاره حرکت وکړئ. ایا تاسو څلور لارې ته ننوتلی شئ؟
- ایا یو موټر چې د ترافیکي حلقې یا د څلور لارې حلقې ته د ننوتلو لپاره چمتو شوی دی د په دایره کې د مخکې دریدلو موټرو په مقابل کې لومړیتوب لري؟
- تاسو به څه وکړئ که تاسو نږدې ساین اوورټ مگر نشئ لیدلی چې بیرني موټر چیرته دی؟
- څومره مخکې له یو گرځیدو څخه باید اشاره وکړئ؟
- کله چې تاسو د بڼې تاویدلو لپاره تیاری کوئ، ایا تاسو باید د امکان تر حده د لین مرکز ته نږدې پاتې شئ؟
- کله چې تاسو د دوه طرفه سرک څخه یو طرفه سرک ته د تگ کولو لپاره چمتو یاست نو تاسو باید خپل موټر چیرته ځای په ځای کړئ؟

د پنځم څپرکي ازموینه [1]

د پنځم څپرکي پای: ✓

< څپرکي 4 [3] | منځپانگی [4] | څپرکي 6 [5]